

Klimaatadaptatie in Groningen

Een inwonerspanelonderzoek naar
klimaatverandering en klimaat-
adaptieve maatregelen in de
gemeente Groningen

Loes van Rijsewijk

www.oisgroningen.nl

juli 2019

BASIS VOOR BELEID



onderzoek
informatie
statistiek
groningen

Inhoud

Samenvatting	3
1. Inleiding	4
1.1 Doel onderzoek	4
1.2 Respondenten	4
1.3 Opzet onderzoek	4
2. Resultaten	5
2.1 Stellingen over klimaatverandering	5
2.2 Effecten van klimaatverandering	5
2.3 Lokale effecten van klimaatverandering	7
2.4 Verantwoordelijkheid voor het voorkomen en verminderen van de effecten van klimaatverandering	8
2.5 Klimaatadaptieve maatregelen	9
2.6 Buurtinitiatief	10
2.7 Bekendheid met en raadplegen van informatie over klimaatverandering	11
2.8 Verdere informatiebehoefte	12
Colofon	

Samenvatting

Doel onderzoek

Het klimaat verandert. Deze veranderingen kunnen gevolgen hebben voor de gemeente Groningen en haar inwoners. Inwoners krijgen steeds vaker te maken met de effecten van klimaatverandering, zoals wateroverlast door heftige regenbuien, langdurige droogte en extreem weer zoals hagel en storm. De gemeente Groningen probeert deze extremen op te vangen en de gemeente klimaatbestendiger te maken. Eén van de manieren waarop dit gebeurt is het vergroenen van de leefomgeving. Vergroenen zorgt ervoor dat regenwater beter kan worden opgevangen en zorgt voor verkoeling bij extreme hitte. Het aanpassen van de leefomgeving aan het veranderende klimaat heet klimaatadaptatie.

In samenwerking met de afdeling Environmental Psychology van de Rijksuniversiteit Groningen heeft de gemeente Groningen OIS gevraagd om een onderzoek uit te voeren naar de ervaringen en mening van inwoners omtrent klimaatverandering in de gemeente Groningen. De resultaten van deze enquête worden onder andere gebruikt bij de totstandkoming van het klimaatbeleid van de gemeente Groningen.

Effecten van klimaatverandering

Rond de 3.500 inwoners hebben de enquête ingevuld. De meerderheid van de respondenten (rond de 90%) gelooft in klimaatverandering, de negatieve gevolgen daarvan en gelooft dat de mens daarin een rol speelt. Oudere inwoners lijken hier sceptischer in te staan dan jongere inwoners.

Inwoners merken de effecten van klimaatverandering op in hun buurt. De meeste inwoners hebben het afgelopen jaar te maken gehad met hitte en droogte. Anderen hebben veranderingen waargenomen in de biodiversiteit, in het verloop van seizoenen en in de luchtkwaliteit. Plekken zoals winkelcentra, bedrijventerreinen en open plekken (de Grote Markt, Vismarkt en het stationsgebied) zouden volgens inwoners klimaatbestendiger moeten worden gemaakt door ontstening en vergroening.

De meeste inwoners vinden dat de Rijksoverheid en de gemeente hoofdzakelijk of volledig verantwoordelijk zijn voor het voorkomen en verminderen van de effecten van klimaatverandering. Ze dichten een kleinere rol toe aan zichzelf of buurtgenoten. Uit verdere reacties blijkt dat respondenten vinden dat ook bedrijven en de industrie hun verantwoordelijkheid moeten nemen.

Klimaatadaptatieve maatregelen

Er zijn verschillende maatregelen die inwoners zelf kunnen nemen om effecten van klimaatverandering te voorkomen of te verminderen, zoals het vergroenen van de tuin of het dak, het aanleggen van een geveltuin of vijver, het plaatsen van een regenton, het installeren van zonwering of het zorgen voor een betere isolatie van de woning.

Ondanks de relatief kleine rol die inwoners zichzelf toewijzen met betrekking tot klimaatadaptatie hebben vele respondenten al maatregelen genomen of zijn zij van plan dit te doen. Woningeigenaren lijken hierin niet af te wijken van woninghuurders.

De meeste inwoners hebben de tuin vergroend, hun huis geïsoleerd en/of zonwering geïnstalleerd (rond 40%) of zijn van plan dit te doen (tussen 30 en 55%). Slechts weinig respondenten hebben een vijver aangelegd of zijn van plan dit te doen.

Informatie over klimaatverandering en -adaptatie

De gemeente Groningen heeft verschillende informatiekanalen via welke zij haar inwoners informeert over klimaatverandering en de gevolgen hiervan voor de gemeente Groningen en haar inwoners. Zo kunnen inwoners bekijken wat de mogelijke effecten van meer water en hitte in de straat zijn en wat de kwaliteit van het groen in de buurt is. Daarnaast biedt de gemeente informatie over wat men zelf kan doen om te effecten van klimaatverandering te voorkomen of verminderen.

Slechts weinig respondenten zijn bekend met informatie die gemeente verstrekt over klimaatverandering en -adaptatie. De gemeente wordt onder andere aangeraden om hier meer reuring aan te geven, meer advies te bieden dat toegesneden is op individuele (woon-)situaties en meer inzicht te geven in wat de gemeente zelf doet.

Daarnaast willen mensen weten hoe ze maatregelen op collectief niveau kunnen organiseren en hoe de gemeente dit faciliteert. De helft van de respondenten is geïnteresseerd in informatie over buurtinitiatieven en zo'n 40% heeft interesse in deelname aan buurtinitiatieven.

Anderen vinden dat de gemeente niet verantwoordelijk is voor informatieverstrekking over klimaatverandering en -adaptatie: het klimaat is geen lokale aangelegenheid. Sommigen vinden dat de gemeente niet kundig genoeg is om informatie te verstrekken over dit thema, of vinden dat de gemeente zich op dit gebied niet moet mengen in het leven van de inwoner.

1. Inleiding

1.1 Doel onderzoek

Het klimaat verandert. Deze veranderingen kunnen gevolgen hebben voor de gemeente Groningen en haar inwoners. Inwoners krijgen steeds vaker te maken met de effecten van klimaatverandering, zoals wateroverlast door heftige regenbuien, langdurige droogte en extreem weer zoals hagel en storm. De gemeente Groningen probeert deze extremen op te vangen en de gemeente klimaatbestendiger te maken. Eén van de manieren waarop dit gebeurt is het vergroenen van de leefomgeving. Vergroenen zorgt ervoor dat regenwater beter kan worden opgevangen en zorgt voor verkoeling bij extreme hitte. Het aanpassen van de leefomgeving aan het veranderende klimaat heet klimaatadaptatie.

In samenwerking met de afdeling Environmental Psychology van de Rijksuniversiteit Groningen heeft de gemeente Groningen OIS gevraagd om een onderzoek uit te voeren naar de ervaring en mening van inwoners omtrent klimaatadaptatie in de gemeente Groningen. De resultaten van deze enquête worden onder andere gebruikt bij de totstandkoming van het klimaatbeleid van de gemeente Groningen.

1.2 Respondenten

OIS heeft de 12.323 leden van het inwonerspanel uitgenodigd om een online enquête in te vullen. Daarnaast is de enquête op straat afgenomen door studenten en is de uitnodiging om de enquête in te vullen verspreid via Twitter en Facebook.

De enquête is door 3.547 respondenten ingevuld, waarvan 3.493 lid zijn van het inwonerspanel. De enquête is verder ingevuld door 54 respondenten die op straat of via internet zijn geworven. 326 respondenten hebben de enquête niet volledig ingevuld. Hierdoor heeft niet elke vraag hetzelfde aantal respondenten. De percentages die worden opgevoerd in dit rapport zijn berekend aan de hand van de hoeveelheid antwoorden die daadwerkelijk gegeven zijn.

De enquête is vooral ingevuld door inwoners ouder dan 34 jaar (zie Tabel 1).

1.3 Opzet onderzoek

In het rapport wordt eerst behandeld in hoeverre respondenten het eens waren met enkele algemene stellingen over klimaatverandering. Dan wordt behandeld welke effecten van klimaatverandering inwoners hebben opgemerkt en wie inwoners verantwoordelijk achten voor het voorkomen of verminderen van deze effecten. Vervolgens gaan we in op de klimaatadaptatieve maatregelen die inwoners al dan niet hebben genomen. Ten slotte behandelen we de antwoorden op de vraag in hoeverre inwoners bekend zijn met de verschillende informatiekanalen die de gemeente Groningen gebruikt om inwoners te informeren over klimaatadaptatie en -verandering. Waar relevant gebruiken we achtergrondkenmerken (leeftijd, woninghuurder versus -eigenaar) om resultaten in perspectief te plaatsen.

Tabel 1. Leeftijdsverdeling respondenten

	%
< 24 jaar	2
24 t/m 27 jaar	3
28 t/m 34 jaar	6
35 t/m 49 jaar	20
50 t/m 64 jaar	31
65 jaar of ouder	27
onbekend	10

n = 3.547

2. Resultaten

2.1 Stellingen over klimaatverandering

Hoewel wetenschappelijk vaststaat dat het klimaat verandert, bestaat er scepsis over het bestaan van klimaatverandering, de gevolgen hiervan en de invloed van de mens hierop. We hebben respondenten gevraagd te reageren op de volgende stellingen:

- Ik geloof dat klimaatverandering bestaat;
- De voornaamste oorzaak van klimaatverandering is menselijk handelen (voorgelegd aan respondenten die geloven dat klimaatverandering bestaat);
- Klimaatverandering zal serieuze negatieve gevolgen hebben (voorgelegd aan respondenten die geloven dat klimaatverandering bestaat).

Respondenten konden aangeven of ze het helemaal, grotendeels of enigszins met een stelling oneens of eens waren, of konden "niet mee oneens, niet mee eens" invullen. In Tabel 2 zijn de antwoorden van respondenten weergegeven. De overgrote meerderheid, rond de 90%, is het eens met de stellingen (rond de 10% is het er enigszins mee eens). Verdere analyse van de data (niet weergegeven in dit rapport) liet zien dat respondenten tot en met 34 jaar het vaker eens zijn met de stellingen (90% of meer). Oudere respondenten, met name 65+-ers, zijn het minder vaak eens met de stellingen (minder dan 90%).

Tabel 2. Verdeling van antwoorden op algemene stellingen over klimaatverandering, in procenten

	helemaal / grotendeels / enigszins eens	niet mee oneens, niet mee eens	helemaal / grotendeels / enigszins oneens	weet ik niet / geen antwoord
ik geloof dat klimaatverandering bestaat	88	3	8	1
de voornaamste oorzaak van klimaatverandering is menselijk handelen	87	4	7	1
klimaatverandering zal serieuze negatieve gevolgen hebben	90	5	4	2

n = 3.232 (stelling 1)

n = 2.953 (stelling 2 en 3)

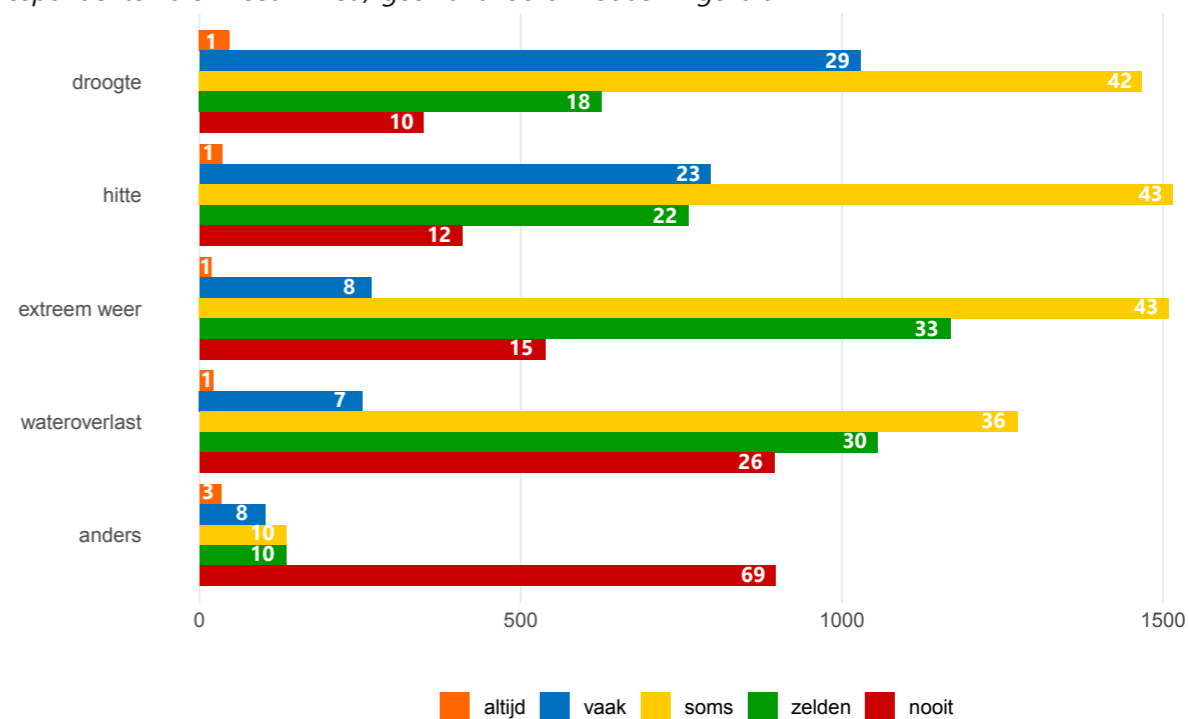
2.2 Effecten van klimaatverandering

Om na te gaan in hoeverre de gevolgen van klimaatverandering het afgelopen jaar zijn waargenomen in de gemeente Groningen werd inwoners gevraagd hoe vaak men in het afgelopen jaar de volgende effecten van klimaatverandering heeft opgemerkt:

- Wateroverlast door heftige regenbuien
- Overlast door hitte
- Overlast door droogte
- Overlast door extreem weer (storm, hagel, wind)
- Andere vormen van overlast

In Figuur 1 zijn de antwoorden van respondenten per effect weergegeven (exclusief de aantallen respondenten die "weet ik niet / geen antwoord" hebben ingevuld). De kleur geeft de frequentie van het waarnemen weer (altijd, vaak, soms, zelden of nooit). Uit de figuur komt naar voren dat overlast door droogte en hitte het vaakst worden ervaren. Daarna volgen overlast door extreem weer en wateroverlast.

Figuur 1. Antwoorden op de vraag "Hoe vaak heeft u onderstaande mogelijke effecten van klimaatverandering het afgelopen jaar opgemerkt?", in absolute aantallen en in percentages, exclusief respondenten die "weet ik niet / geen antwoord" hebben ingevuld



Rond de 400 respondenten hebben andere vormen van overlast door klimaatverandering opgemerkt. Gevraagd naar een toelichting kwamen onderstaande antwoorden vaak voor:

- ander verloop van seizoenen en minder onderscheid tussen seizoenen;
- sterke afwisselingen in het weer;
- andere groei en bloei van planten (te vroege bloei, verdorring, andere biodiversiteit);
- minder insecten (vlinders, bijen) en andere samenstelling van insectenpopulatie (meer bladluisk, steekmuggen en exoten);
- vogels broeden minder of in het verkeerde seizoen;
- meer last van hooikoorts (pollen) en astma;
- verminderde luchtkwaliteit, meer fijnstof en smog in de lucht;
- meer hitte in de stad;
- verzakking door droogte.

Anderen nuanceren de vraag: ze ervaren geen overlast, maar ervaren "gewoon een ander klimaat". Enkelen weten niet of de overlast aan klimaatverandering kan worden toegeschreven: wateroverlast kan bijvoorbeeld ook aan de toenemende mate van betegeling liggen. Sommigen merken op dat het lastig is om in te schatten of de overlast die in een korte periode heeft plaatsgevonden is veroorzaakt door klimaatverandering. Daarvoor zou monitoring over een langere periode moeten plaatsvinden.

Figuur 2 geeft een indruk van de andere vormen van overlast die men heeft ervaren. Des te groter een woord is afgebeeld, des te vaker het woord is genoemd.

Figuur 2. Woordwolk van open antwoorden op de vraag "Welke andere effecten van klimaatverandering heeft u ervaren?"



2.3 Lokale effecten van klimaatverandering

Aan respondenten is tevens gevraagd welke locaties binnen de gemeente Groningen klimaatbestendiger zouden moeten worden gemaakt, bijvoorbeeld straten of pleinen die erg heet worden in de zomer, gebieden die bij hevige regen onder water staan of plekken waar weinig groen aanwezig is. Respondenten konden op een kaart maximaal vijf locaties aanklikken en daarbij een toelichting typen. Figuur 3 geeft, ter illustratie, het resultaat hiervan weer voor de stad Groningen.¹ Elk punt staat voor een locatie die door een respondent is aangeklikt. De gele punten zijn voorzien van een toelichting, de blauwe punten zijn niet voorzien van een toelichting. In totaal zijn er 3.487 punten op de kaart gezet, waarvan 1.949 zijn voorzien van een toelichting.

Een aantal typerende plekken zijn door veel respondenten aangeklikt. Allereerst zien we een concentratie van punten bij winkelcentra, bijvoorbeeld winkelcentrum Vinkhuizen en Paddepoel, het Overwinningsplein, het Helperplein, het Westerhavengebied en het winkelgebied in Haren. Mensen merken hierbij op dat er teveel stenen liggen, dat er te weinig groen is aangeplant en dat het er heet wordt in de zomer.

“Wat een kale omgeving. Steen, steen en nog eens steen.”

“Helperplein is 's zomers te heet en er is te weinig beplanting.”

“Het winkelcentrum is zeer geschikt voor een groene gevel en groene daken.”

Ook de Grote Markt, het gebied rond de Der Aa-kerk en het stationsgebied vormen aandachtspunten. Deze gebieden omschrijft men als grote, versteende “vlaktes” met een tekort aan groen en grote hitte.

“Het stationsgebied was in de jaren '50 zo groen en nu zo grijs, het is er warm, plant bomen en bloemen!”

“Hier zouden meer bomen moeten komen om in de schaduw te kunnen wachten op bus of trein.”

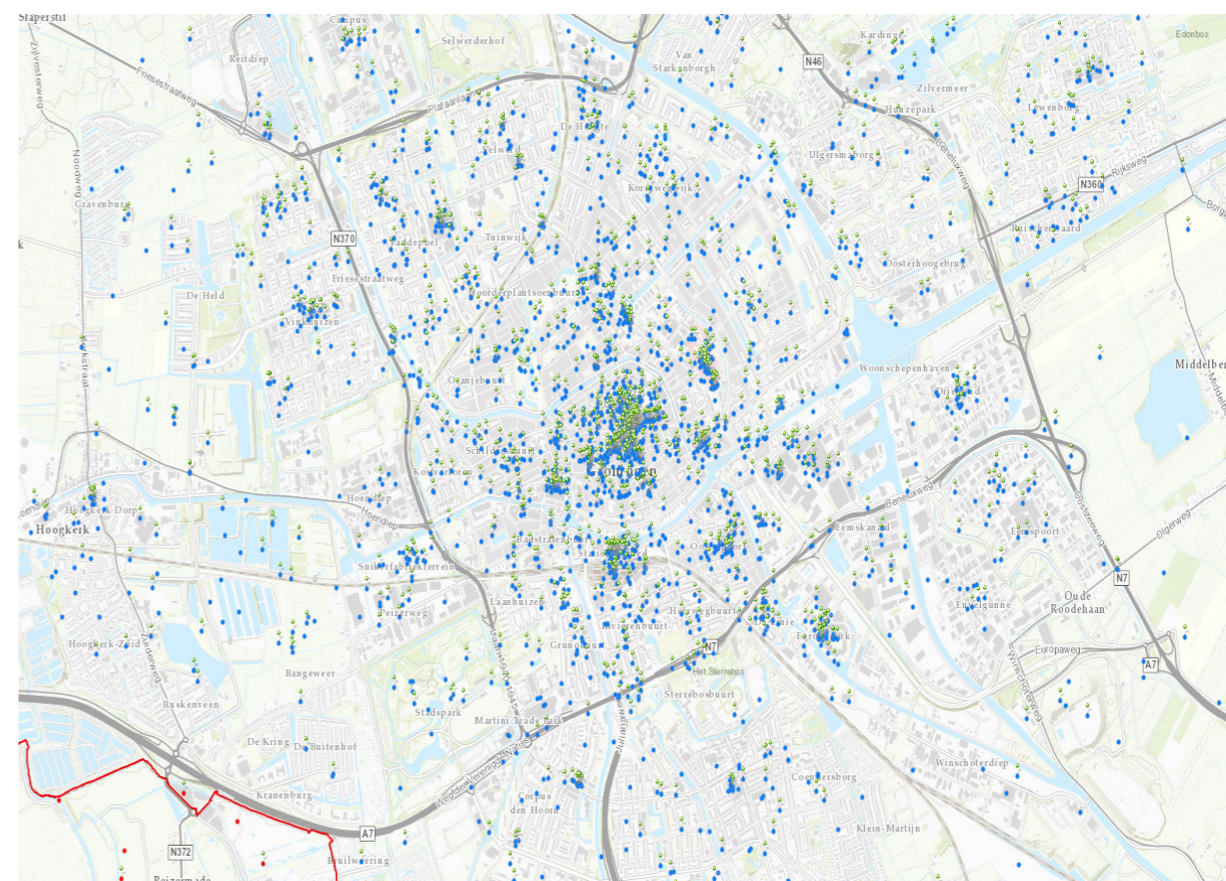
“Meer bomen op Grote Markt, geven schaduw en minder warmte.”

Hetzelfde geldt voor bedrijventerreinen als Driebond, Euvelgunne en Sontplein, maar ook voor het Universitair Medisch Centrum Groningen (opvallend genoeg is er geen concentratie van punten rond het Martiniziekenhuis). Enkel zien de hoeveelheid platte daken op bedrijventerreinen en op het terrein van het UMCG als een mogelijkheid om zonnepanelen te installeren en/of groene daken aan te leggen.

“Bedrijven en grote winkelketens in deze buurt hebben mooie vlakke en grote daken die vergroend zouden kunnen worden, [dat is] efficiënt doordat in één keer grote oppervlakken aangepakt kunnen worden.”

Over het algemeen lijken inwoners met name te suggereren dat hitte en verstening aangepakt moeten worden. Er lijken geen locaties te zijn die door meerdere inwoners worden aangemerkt als gebieden die regelmatig onder water staan.

Figuur 3. Antwoorden op de vraag “Welke locaties binnen de gemeente Groningen klimaatbestendiger zouden moeten worden gemaakt?”. Elk punt staat voor een locatie die door een respondent is aangeklikt



¹In dit rapport worden de resultaten kort samengevat. Een nadere analyse volgt door promovendi van de Rijksuniversiteit Groningen.

2.4 Verantwoordelijkheid voor het voorkomen en verminderen van de effecten van klimaatverandering

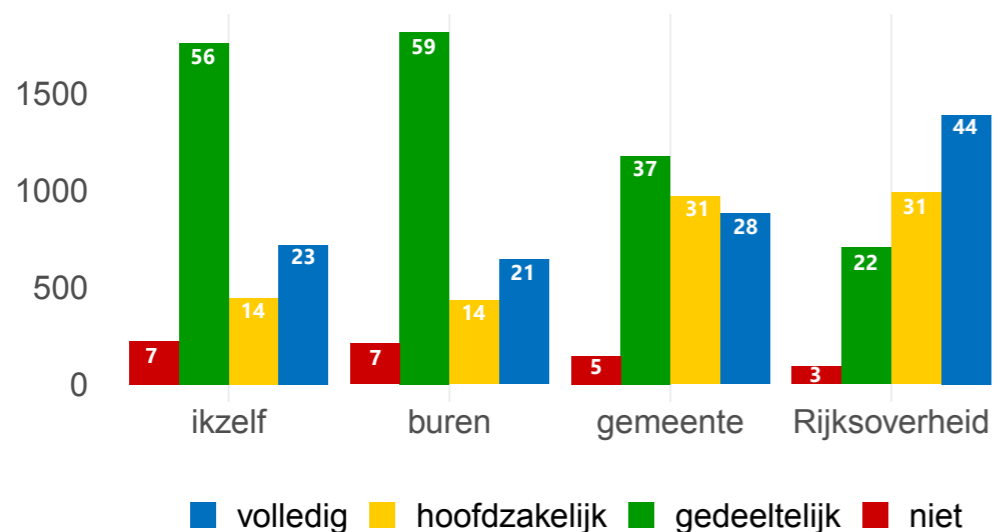
In de enquête werd respondenten gevraagd in hoeverre zij de volgende partijen verantwoordelijk achten voor het voorkomen of verminderen van de effecten van klimaatverandering:

- zichzelf
- buren
- gemeente Groningen
- Rijksoverheid

Figuur 4 laat zien in welke mate respondenten zichzelf, buren, de gemeente en de Rijksoverheid verantwoordelijk achten. De respondenten die "weet ik niet / geen antwoord" hebben ingevuld, zijn niet weergegeven.

Ruim een derde van de respondenten acht zichzelf of buren volledig of hoofdzakelijk verantwoordelijk. Eigenaars en huurders van woningen lijken niet duidelijk te verschillen in de mate waarin zij zichzelf verantwoordelijk achten voor het voorkomen of verminderen van de effecten van klimaatverandering (niet weergegeven).

Figuur 4. Antwoorden op de vraag "In welke mate vindt u dat de onderstaande partijen verantwoordelijk zijn voor het voorkomen of verminderen van effecten van klimaatverandering?", in absolute aantallen en procenten



85% van de respondenten vindt desgevraagd dat er andere partijen zijn die verantwoordelijkheid moeten dragen. 7% vindt dat er geen andere partijen zijn en 31% weet het niet of geeft hierop geen antwoord. De woordwolk in Figuur 5 geeft een indruk van de andere partijen die men verantwoordelijk acht voor het voorkomen of verminderen van de effecten van klimaatverandering. Bedrijven en de industrie worden het vaakst genoemd. Specifieke voorbeelden die vaak worden aangehaald zijn de transport- en energiesector, de woningbouw en de landbouw c.q. boerenbedrijven. Respondenten noemen daarnaast overheden of de politiek als verantwoordelijken (waterschappen, internationale politieke leiders, de EU, grootmachten zoals Azië, Rusland, of de Verenigde Staten). Velen benoemen dat het een kwestie is die elke bewoner van de planeet aangaat, en daarmee elke bewoner verantwoordelijk maakt.

Figuur 5. Woordwolk van open antwoorden op de vraag "Zijn er volgens u nog andere partijen die verantwoordelijk zijn voor het voorkomen of verminderen van effecten van klimaatverandering?"



2.5 Klimaatadaptieve maatregelen

Er zijn verschillende maatregelen die inwoners zelf kunnen nemen om effecten van klimaatverandering te voorkomen of te verminderen, zoals het vergroenen van de tuin of het dak, het aanleggen van een geveltuin of vijver, het plaatsen van een regenton, het installeren van zonwering of het zorgen voor een betere isolatie van de woning.

Respondenten is gevraagd in hoeverre men van plan is deze maatregelen binnen één jaar te nemen, of ze de maatregelen al hebben genomen, of dat de maatregel op de woning niet van toepassing is.

In totaal hebben 2509 respondenten (75%) al één of meerdere maatregelen genomen. Tabel 3 laat zien dat iets minder dan de helft van de respondenten de tuin heeft vergroend, het huis heeft geïsoleerd en/of zonwering heeft geïnstalleerd. Ongeveer één op de vijf respondenten heeft een geveltuin of regenton. Slechts een aantal respondenten heeft een vijver of groen dak. Uit de cijfers blijkt dat met name huiseigenaren de maatregel(en) hebben genomen.

Voor elke maatregel geldt dat deze op minder dan 50% van de respondenten (tussen de 20 tot 40%) niet van toepassing is. Dit lijken respondenten te zijn die geen beschikking hebben over een tuin of eigen dak.

Tabel 3. Aantal respondenten (in procenten) dat een maatregel al genomen heeft of dat aangeeft dat een maatregel niet van toepassing is op de woning

Maatregel	al gedaan	niet van toepassing
tuin vergroenen door stenen te vervangen door beplanting	44	33
<i>eigenaar/huurder</i>	83 / 16	49 / 50
mijn huis beter isoleren	42	23
<i>eigenaar/huurder</i>	87 / 12	36 / 63
zonwering installeren	39	19
<i>eigenaar/huurder</i>	83 / 16	40 / 59
geveltuin / gevelbeplanting aanleggen	22	41
<i>eigenaar/huurder</i>	78 / 21	58 / 41
regenton plaatsen	22	28
<i>eigenaar/huurder</i>	88 / 11	44 / 55
vijver aanleggen	10	37
<i>eigenaar/huurder</i>	88 / 11	49 / 50
groen dak aanleggen (een dak met beplanting / mos)	4	40
<i>eigenaar/huurder</i>	86 / 14	48 / 51

n = 3.354

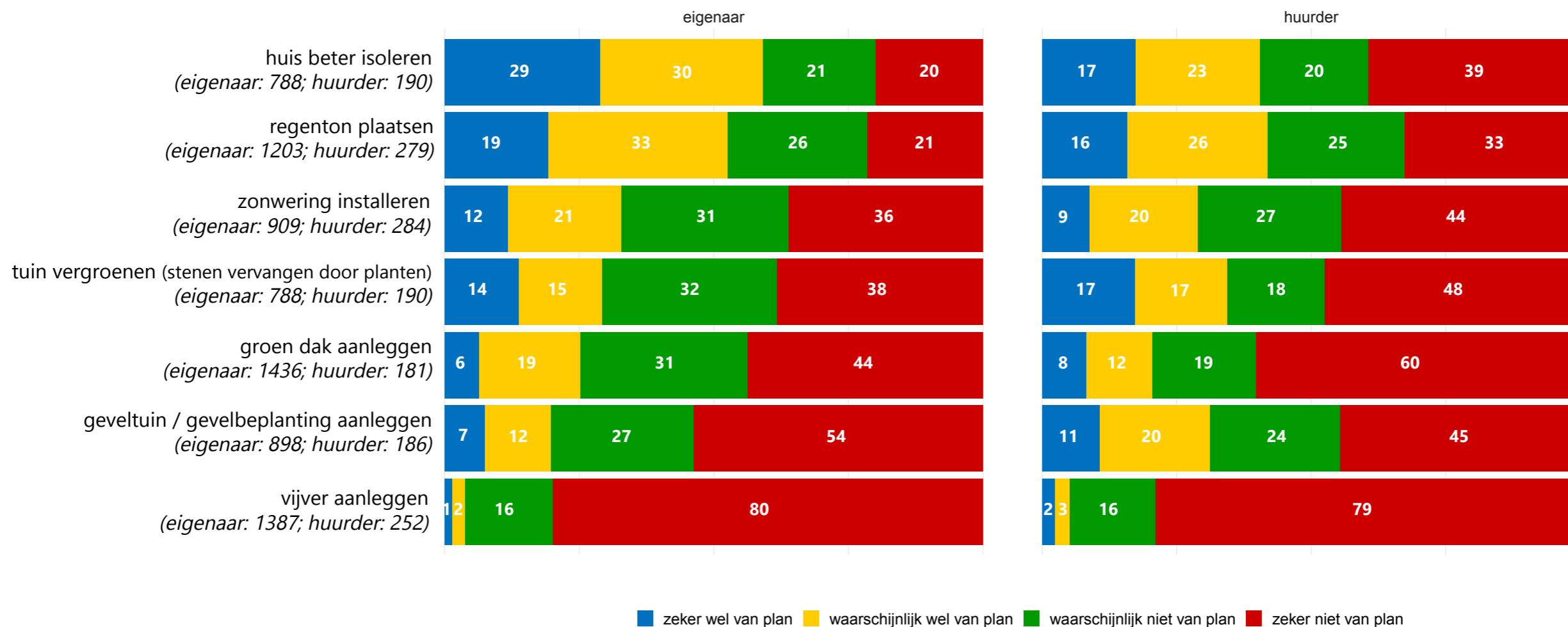
In totaal zijn 1616 respondenten (48%) zeker of waarschijnlijk van plan één of meerdere maatregelen te nemen. Figuur 6 op de volgende pagina geeft weer in welke mate respondenten geneigd zijn een bepaalde maatregel te nemen. In deze figuur zijn de respondenten die de maatregel al genomen hebben of die in een huis wonen dat niet geschikt is voor zulke maatregelen niet opgenomen. Ook zijn de respondenten die "weet ik niet / geen antwoord" hebben ingevuld niet weergegeven. Onder elke maatregel is vermeld op hoeveel eigenaren en huurders de percentages in de figuur betrekking hebben.

Uit de figuur is op te maken dat de meeste respondenten zeker of waarschijnlijk van plan zijn het huis te isoleren en/of een regenton te plaatsen, zonwering te installeren en/of de tuin te vergroenen. Huurders zijn daarnaast iets vaker dan eigenaren van plan een geveltuin of gevelbeplanting aan te leggen, terwijl eigenaars iets vaker dan huurders van plan zijn een groen dak aan te leggen. Respondenten zijn het minst geneigd om een vijver aan te leggen. Het maakt hierbij niet uit of de respondent huurder of eigenaar is van de woning.

1.039 respondenten geven aan andere klimaatadaptieve maatregelen te hebben genomen. Sommigen geven aan dat ze de tuin anders hebben beplant met planten die voor betere afwatering zorgen, de biodiversiteit stimuleren of beter tegen droogte kunnen. De meeste maatregelen die worden genoemd zijn echter maatregelen die betrekking hebben op *klimaatmitigatie*, het matigen van klimaatverandering zelf. Respondenten geven bijvoorbeeld aan hun ecologische voetafdruk of hun impact op het milieu te verminderen. Respondenten geven aan minder plastic, water en energie te gebruiken, autogebruik te verminderen, minder of geen vlees te eten, producten te hergebruiken en afval te scheiden. Daarnaast geven meerdere respondenten aan zonnepanelen te hebben geïnstalleerd.

Vervolgens is respondenten gevraagd of men vindt dat zichzelf maatregelen kunnen treffen en in hoeverre zij menen dat dit kan bijdragen aan het voorkomen of verminderen van de effecten van klimaatverandering. 67% van de respondenten is van mening dat ze zelf maatregelen kunnen nemen en 63% is van mening dat dit helpt om de effecten te voorkomen of verminderen. Over het nemen van maatregelen door burens en het effect van die maatregelen was men iets positiever. 72% vond dat burens maatregelen konden nemen en 68% meende dat dit zou helpen.

Figuur 6. Antwoorden op de vraag "Kunt u aangeven of u van plan bent de onderstaande maatregelen binnen één jaar te nemen?", opgesplitst in eigenaar en huurder, in proporties, exclusief respondenten die de maatregel al hebben genomen, die in een huis wonen dat niet geschikt is voor de maatregel, en die "weet ik niet / geen antwoord" hebben ingevuld



2.6 Buurtinitiatief

De gemeente hoopt zoveel mogelijk inwoners te betrekken bij het nemen van klimaatadaptieve maatregelen en ondersteunt hiervoor verschillende (buurt-)initiatieven. Respondenten is gevraagd in hoeverre zij interesse hebben in buurtinitiatieven om de buurt te vergroenen, onder meer door het aanleggen van geveltuintjes en het vergroenen van tuinen (Tabel 4).

Iets meer dan de helft van de respondenten (53%) zou meer willen weten over zulke buurtinitiatieven. Iets minder dan de helft (41%) is geïnteresseerd in deelname aan zo'n buurtinitiatief. 37% is daadwerkelijk van plan deel te nemen aan een buurtinitiatief als het zou worden opgestart.

Tabel 4. Verdeling van antwoorden op stellingen over buurtinitiatieven, in procenten

Stelling	(helemaal) mee eens	niet mee eens, niet mee oneens	(helemaal) mee oneens	weet ik niet / geen antwoord
ik zou graag meer willen weten over zo'n buurtinitiatief	53	17	17	13
ik ben geïnteresseerd in deelname aan zo'n buurtinitiatief	41	20	24	14
ik ben van plan om deel te nemen als zo'n buurtinitiatief zou worden opgestart in mijn buurt	37	21	25	17

n = 3.247

2.7 Bekendheid met en raadplegen van informatie over klimaatadaptatie

De gemeente Groningen heeft verschillende informatiekanalen via welke zij haar inwoners informeert over klimaatverandering en over de gevolgen daarvan voor de gemeente Groningen en haar inwoners. Zo kunnen inwoners bekijken wat de mogelijke effecten van een toename in water en hitte in de straat zijn en wat de kwaliteit van het groen in de buurt is. Daarnaast biedt de gemeente informatie over wat men zelf kan doen om te effecten van klimaatverandering te voorkomen of verminderen.

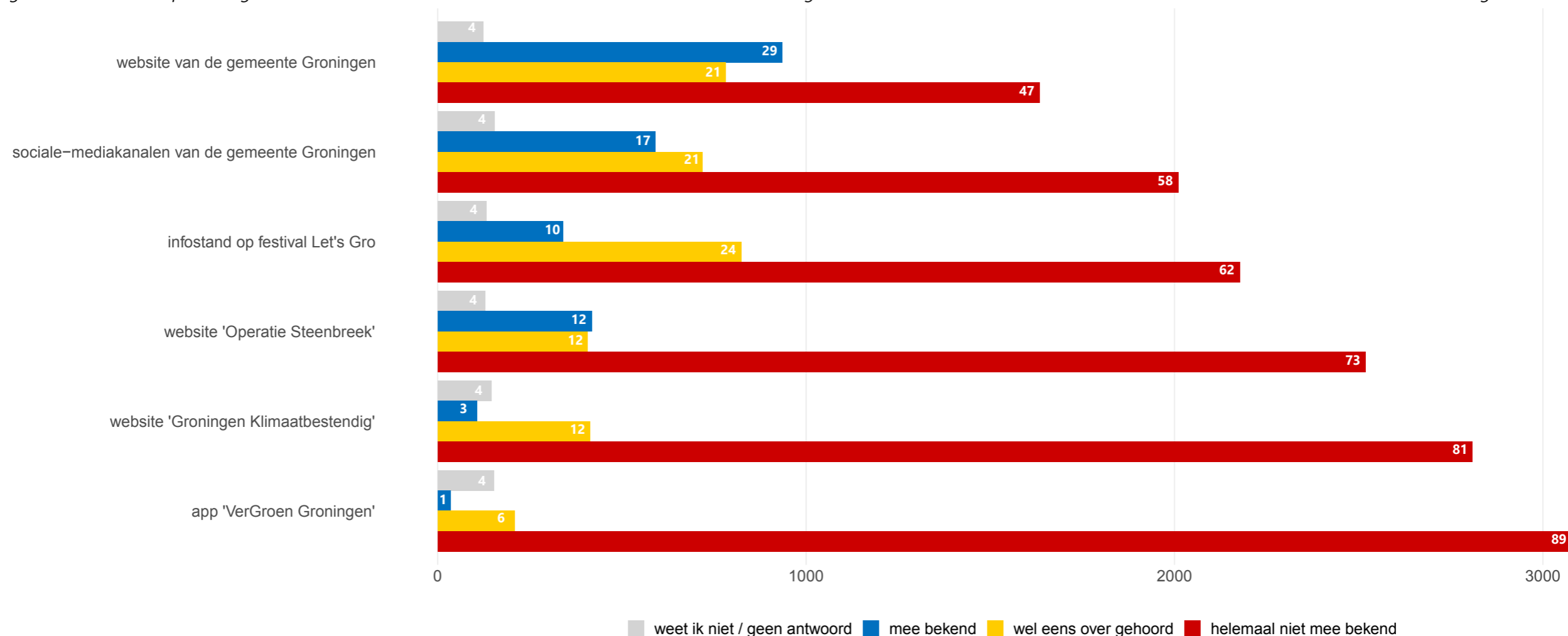
Aan de respondenten is gevraagd of ze bekend zijn met de verschillende informatiekanalen van de gemeente als het gaat om klimaatverandering en -adaptatie.

In Figuur 6 is weergegeven in hoeverre respondenten bekend zijn met de informatiekanalen. De overgrote meerderheid is niet bekend met de kanalen. Respondenten zijn het meest bekend met de website (26%) en sociale-mediakanalen (17%) van de gemeente

Groningen of hebben er wel eens over gehoord. Ongeveer 1 op de 10 inwoners is bekend met de infostand op Let's Gro en/of de website 'Operatie Steenbreek'. Slechts 3% en 1% van de respondenten is bekend met respectievelijk de website 'Groningen Klimaatbestendig' en de app VerGroen Groningen.

Daarnaast zijn er weinig respondenten die de informatiebronnen al hebben ingeschakeld om meer te weten te komen over klimaatverandering of klimaatadaptatieve maatregelen (zie Tabel 5 op de volgende pagina). Wel is een kwart tot een derde van de respondenten van plan de verschillende informatiebronnen te raadplegen. Veelal lijken respondenten de informatiebron (nog) niet te kennen en weten ze dus niet of ze de bron willen raadplegen.

Figuur 6. Antwoorden op de vraag "Met welke van de onderstaande informatiekanalen bent u bekend als het gaat om informatie over het voorkomen of verminderen van effecten van klimaatverandering?"



Tabel 5. Aantal respondenten (in procenten) dat een informatiebron heeft geraadpleegd of van plan is te raadplegen

Informatiebron	heb ik al geraadpleegd	ben ik van plan te raadplegen	ben ik niet van plan te raadplegen	weet ik niet / geen antwoord
hitte- en overstromingskaarten van de gemeente Groningen	8	25	22	45
informatie over de effecten van klimaatverandering in de gemeente Groningen	3	31	21	45
informatie over wat ik zelf kan doen om effecten van klimaatverandering te voorkomen of te verminderen	18	33	17	32

n = 3.247

2.8 Verdere informatiebehoefte

Om een indruk te krijgen hoe de informatie kan worden toegespitst op de wensen van inwoners is respondenten gevraagd aan te geven of ze behoefte hebben aan verdere informatie over de effecten van klimaatverandering en klimaatadaptieve maatregelen vanuit de gemeente. De helft van de inwoners (51%) geeft aan deze behoefte te hebben, terwijl 29% geen verdere informatiebehoefte heeft.

Op de vraag: "Waarover zou u meer informatie willen?" kwam een verscheidenheid aan reacties binnen. Uit de antwoorden blijkt wederom dat veel respondenten moeilijk onderscheid kunnen maken tussen klimaatmitigatie (het matigen van klimaatverandering) en klimaatadaptatie (het aanpassen van de leefomgeving aan klimaatverandering). Zo geeft een deel van de respondenten aan dat ze graag willen weten hoe ze hun ecologische voetafdruk kunnen verkleinen en duurzamer kunnen leven. Ten aanzien van klimaatadaptatie is de informatiebehoefte onder te verdelen in een aantal categorieën.

Allereerst hebben inwoners behoefte aan algemene informatie over maatregelen die men kan nemen om de effecten van klimaatverandering te verminderen of voorkomen.

"Wat kan je als burger doen om wateroverlast en hittestress tegen te gaan? Welke goede voorbeelden zijn er van "ontstening" en vergroening in de stad? Wat kun je van best practices in de stad leren?"

Ook zijn respondenten benieuwd naar de maatregelen die men kan nemen als extremen of noodsituaties zich voordoen, zoals extreme hitte, wateroverlast en droogte.

"Ik zou informatie willen over welke maatregelen ik kan nemen om hitte te

verminderen. Moet ik de ramen juist dicht houden bij hitte en de gordijnen dicht? En 's avonds luchten?"

"Wat te doen als je in een risicogebied woont? Ik zou bijvoorbeeld tips willen over wat ik kan doen bij overstromingen."

Daarnaast is er behoefte aan informatie die meer is toegesneden op de individuele (woon-)situatie. Sommige respondenten hebben een balkon in plaats van een tuin of wonen in een appartementencomplex en hebben geen dak. Hoe vergroen je je huis dan? En hoe zet je de woningbouwcorporatie, de VVE of je woningeigenaar aan om klimaatadaptieve maatregelen te nemen?

Ook geven veel respondenten aan te willen weten wat de gemeente zelf onderneemt op het gebied van klimaatadaptatie.

"Welke rol kan de gemeente spelen bij het verduurzamen van appartementen?"

"Ik ben benieuwd hoe de gemeente zelf de openbare ruimte in mijn buurt gaat aanpakken."

Ook wil men weten of de gemeente wijk-, buurt- en dorpsinitiatieven faciliteert of hulpmiddelen, zoals subsidies of materialen, biedt om zelf aan de slag te gaan met klimaatadaptieve maatregelen.

Aan de suggesties valt op dat in veel van de informatiebehoefte reeds is voorzien via de verschillende informatiekanalen van de gemeente. Dit betekent dat de gemeente inwoners beter moet informeren over het bestaan van deze kanalen. Veel respondenten geven dit aan en moedigen gebruik van bijvoorbeeld social media, televisie, de (buurt-)krant of de nieuwsbrief van de gemeente Groningen aan.

Ongeveer een derde van de respondenten heeft geen behoefte aan informatieverstrekking vanuit de gemeente. Uit de reacties blijkt dat deze respondenten zelf op zoek gaan naar informatie of al veel weten over het onderwerp door de aandacht voor het thema in de media. Sommigen voelen zich zelfs overspoeld door informatie en vinden de aandacht die er voor klimaatverandering is overdreven. Andere respondenten menen dat informatieverstrekking over dit onderwerp geen taak is van de gemeente: zij menen dat het aanpakken van de effecten van klimaatverandering geen lokale aangelegenheid is maar een grootschalige aanpak behoeft. Sommigen geven aan dat de gemeente zich niet te sterk moet inmengen in de levens van inwoners. Anderen geven aan dat ze niet denken dat de gemeente in staat is om inwoners van de juiste informatie te kunnen voorzien.

Colofon

Klimaatadaptatie in Groningen

Een inwonerspanelonderzoek naar klimaatverandering en klimaatadaptatieve maatregelen in de gemeente Groningen

Auteur:

Loes van Rijsewijk

Opdrachtgevers

Gemeente Groningen:

Martijn Schuit, Yvette van Dijk, Alena Fox, Maurie Mutsaers

Environmental Psychology, Rijksuniversiteit Groningen:

Gabriel Muinos, Anne van Valkengoed, Leonie Vrieling, Valentina Lozano Nasi

Foto

Henk Tammens

Uitgave:

Onderzoek, Informatie & Statistiek Groningen



(050) 367 56 30
ois@groningen.nl
oisgroningen.nl
@basisvoorbeleid

BASIS VOOR BELEID